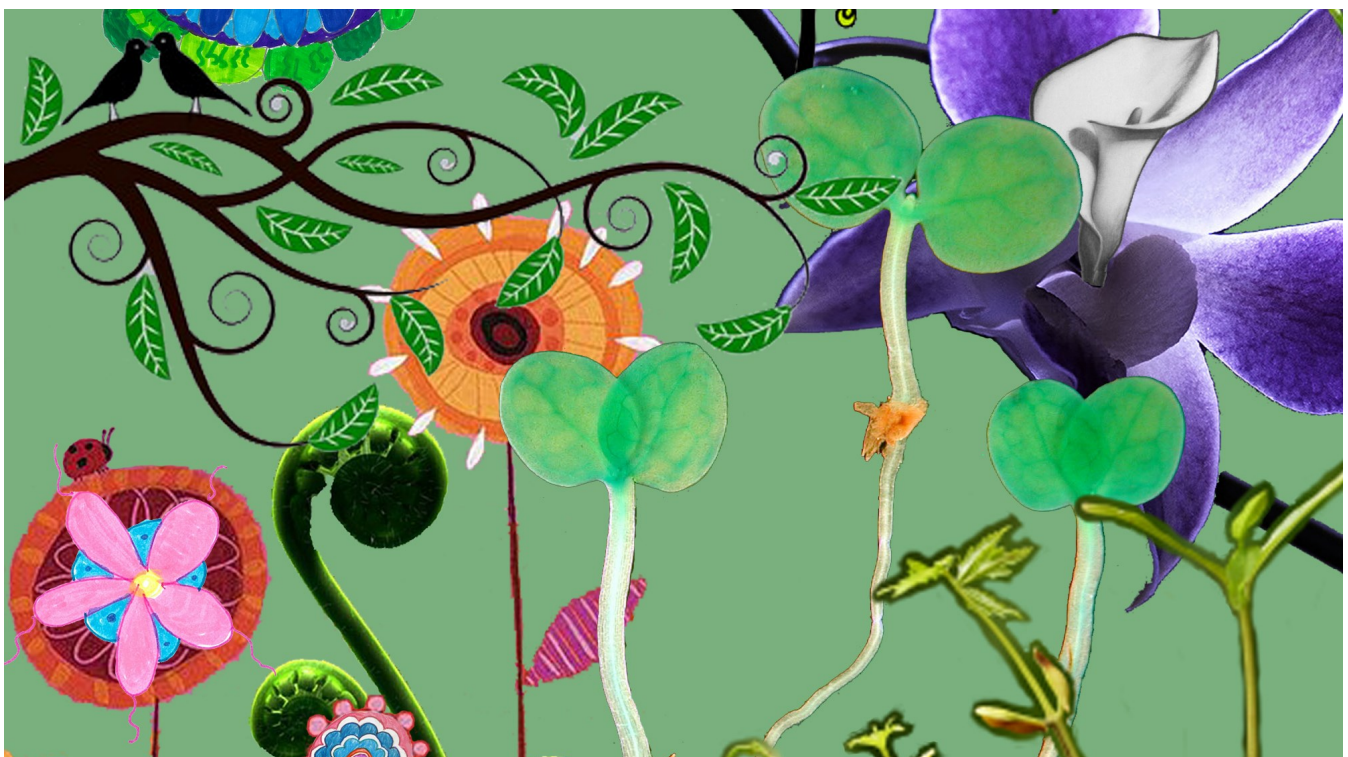


Openbare Basisschool Bibit

Schoolgids 2025-2026



Inhoudsopgave

1 Over de school

- 1.1 Algemene gegevens
- 1.2 Missie en visie

2 Het onderwijs

- 2.1 Organisatie van het onderwijs
- 2.2 Het team
- 2.3 Aanbod voor het jonge kind
- 2.4 Kwaliteitszorg en schoolplan

3 Ondersteuning en veiligheid

- 3.1 Extra ondersteuning van leerlingen
- 3.2 Veiligheid op school

4 Handige informatie voor ouders

- 4.1 Hoe ouders worden betrokken
- 4.2 Vrijwillige ouderbijdrage
- 4.3 Ziek melden en verlof
- 4.4 Toelatingsbeleid
- 4.5 AVG

5 Ontwikkeling en resultaten

- 5.1 Tussentijdse toetsen
- 5.2 Resultaten doorstroomtoets
- 5.3 Schooladviezen
- 5.4 Sociale ontwikkeling

6 Schooltijden en opvang

- 6.1 Schooltijden
- 6.2 Opvang
- 6.3 Vakantierooster
- 6.4 Wie is wanneer te bereiken?

Voorwoord

Voorwoord

Openbare basisschool Bibit is een school die valt onder Kinderstad. Kinderstad is een organisatie voor openbaar en bijzonder-neutraal onderwijs en kinderopvang in Midden-Brabant. De onderwijs organisatie bestaat uit 15 openbare basisscholen gelegen in de gemeenten Tilburg en Oisterwijk. Iedere school binnen onze stichting is uniek en het bestuur bestuurt de scholen op hoofdlijnen: We creëren de kaders waarbinnen de scholen goed onderwijs kunnen geven, zoals financiële stabiliteit en een efficiënt personeelsbeleid.

Het motto van onze scholengroep is: Samen maken we het verschil. Bij onze scholen dragen circa 500 betrokken, deskundige personeelsleden zorg voor bijna 5000 leerlingen. Wij vinden het belangrijk dat kinderen graag naar onze basisscholen gaan en dat de leerkrachten er met plezier werken. Onze morele opdracht is gelijke kansen creëren voor leerlingen. In dit kader ontwikkelen onze scholen zich tot hoog presterende scholen (HPS). De volgende pijlers zijn daarbij voor ons belangrijk:

Wij garanderen iedere leerling gelijke kansen ongeacht milieu of achtergrond. We hebben hoge verwachtingen van alle leerlingen.

We bepalen onze eigen bestemming en zijn leergierige wereldburgers. Gedrag en samenleven moet je leren, kennis gaat vooraf aan vaardigheden. Alle kinderen kunnen alles leren op basis van begeleide directe instructie, doelmatig oefenen en zelfstandig toepassen.

De docent staat centraal en werkt op basis van eigen professionele inzichten gebaseerd op gedegen wetenschappelijk onderzoek.

Wij bepalen de wereld waarin we leven en we omarmen diversiteit.

We hebben respect en een universele verantwoordelijkheid voor onze aarde; ons thuis.

Onze visie betekent voor ons: Wij zorgen voor focus als het gaat om het nastreven van onze missie en visie. Wij zoeken steeds naar de meest actuele wetenschappelijk onderbouwde kennis. Wij delen kennis, en zorgen voor inspirerende en toepasbare manieren van kennisdeling. Wij zijn en blijven een lerende organisatie die continu streeft naar verbetering.

Wij zijn een waardevolle en betrouwbare partner voor leerlingen, ouders, leerkrachten, omgeving en andere partners. Wij leren kinderen regie te nemen over hún toekomst en wij begeleiden hen daarbij, op de best mogelijke manier. Met veel plezier zoeken we naar het beste resultaat en samen ontdekken we hun ideale pad. En dat doen wij graag samen met u.

Openbaar en bijzonder neutraal onderwijs. Onze scholen zijn open voor iedereen, ongeacht afkomst, levensbeschouwing, godsdienst of geaardheid. Dat geldt voor de leerlingen, maar ook voor ouders en leerkrachten. Onze openbare en bijzonder neutrale basisscholen zijn van en voor iedereen. De algemeen geldende maatschappelijke normen en waarden zijn daarom leidend.

Het bestuur van Kinderstad en het team van OBS Bibit wenst u en uw kinderen een heel prettig schooljaar toe!

Met vriendelijke groet, Max van den Berg, waarnemend directeur OBS Bibit

Over de school

1.1 Algemene gegevens



Contactgegevens

Openbare Basisschool Bibit
Millingenstraat 8
5045JA Tilburg

☎ 013-5711055
🌐 <http://www.obsbibit.nl>
✉ bibit.basisonderwijs@bijkinderstad.nl

Schooldirectie

Functie	Naam	E-mailadres
Interim directeur	Max van den Berg	max.vandenberg@bijkinderstad.nl

Schoolbestuur

Kinderstad

Aantal scholen: 17

Aantal leerlingen: 4242

🌐 <https://www.bijkinderstad.nl>

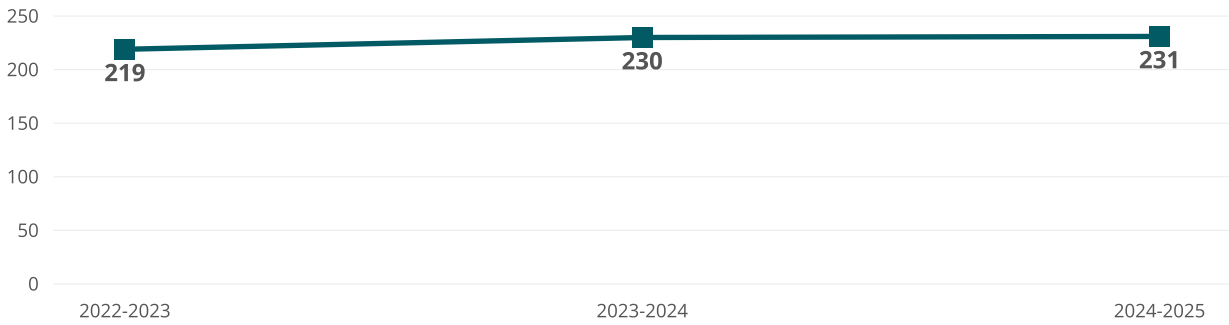
Samenwerkingsverband

Onze school is aangesloten bij Passend Onderwijs PO 30-04

Aantal leerlingen

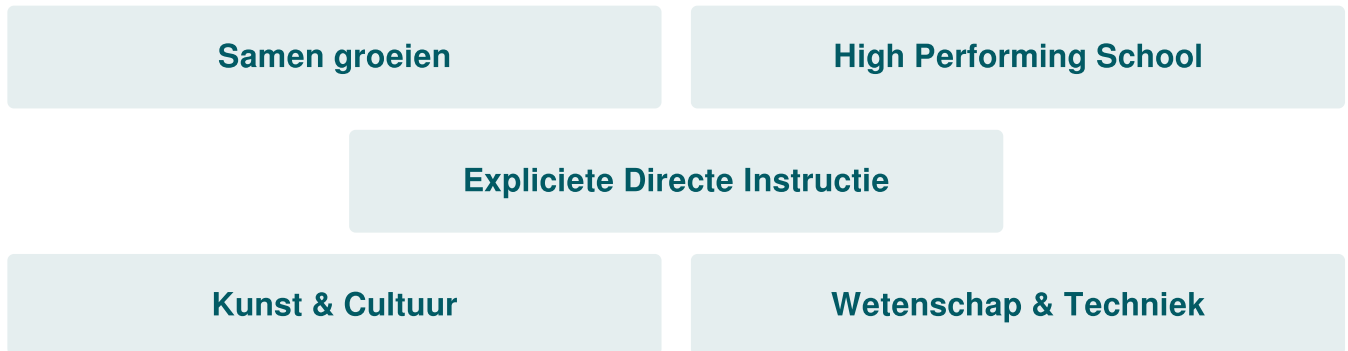
2024-2025
231

Aantal leerlingen de afgelopen jaren



1.2 Missie en visie

Kenmerken van de school



Missie en visie

Bibit is een openbare school. Elk kind is welkom ongeacht afkomst, levensbeschouwing, godsdienst of geaardheid. Onze leerlingensamenstelling is een afspiegeling van onze huidige maatschappij. Kinderen met uiteenlopende achtergronden leren met en van elkaar en kunnen hierdoor begrip en respect voor elkaar opbrengen.

Ouders kiezen een school niet zomaar. Die keuze is een hele verantwoordelijkheid. Per slot van rekening gaat uw kind acht jaar naar een basisschool. Daarom is het belangrijk dat kinderen zich thuis voelen op onze school en dat ze onze school ervaren als een veilige plek. Die wil Bibit bieden aan alle kinderen. Bibit wil een school zijn met hart voor kinderen. Een school die vertrouwen uitstraalt naar en in kinderen. Waar kinderen allemaal de mogelijkheid hebben om zich te ontwikkelen binnen hun eigen competenties. Het is aan ons om in voorwaardelijke zin zo goed mogelijk af te stemmen op de individuele behoeften van kinderen.

Ons motto: **samen groeien**

High Performing School

Ons doel is om een zo hoog mogelijk kwaliteit van goed onderwijs te bieden voor onze kinderen. Dat betekent niet dat eind groep 8 ieder kind naar het gymnasium gaat maar wel dat we er alles aan doen om kinderen zo goed mogelijk te laten leren en hen te laten excelleren binnen de eigen mogelijkheden. Om dit voor elkaar te krijgen, zetten we in op de vijf HPO-pijlers. Vanuit wetenschappelijk valide onderzoek blijkt dat dit een effectieve manier is om te werken aan het verbeteren van de resultaten.

*Hoge kwaliteit management: binnen onze stichting zetten we in op integere, effectieve leidinggevenden, die steeds op zoek zijn naar het verbeteren van hun eigen functioneren en dat van de teamleden.

*Hoge kwaliteit medewerkers: Binnen ons onderwijs staat de leerkracht centraal. Daarmee bedoelen we dat de kwaliteit van de leerkracht het verschil maakt voor de kinderen. Kinderen krijgen goede, effectieve lessen van uitstekende leerkrachten. Samen zijn we verantwoordelijk voor onze kwaliteit van het onderwijs.

*Lange termijn gerichtheid: We zijn koersvast en focussen ons op ambitieuze doelen, die op termijn werkelijk helpen om de kwaliteit van de scholen te verbeteren.

*Open en actiegerichte houding: Er is op onze scholen veel aandacht voor samen leren en onderlinge dialoog. Medewerkers worden betrokken bij belangrijke processen en er is een professionele cultuur.

*Continue verbetering: We zijn steeds op zoek naar verbetering van ons onderwijs en de onderliggende processen.

Kunst en Cultuur

Op onze school neemt cultuureducatie een belangrijke plaats in. Cultuureducatie speelt een cruciale rol in de ontwikkeling van leerlingen, waarbij diverse elementen zoals kunst, muziek, expressie en literatuur samenkomen. Door middel van cultuureducatie worden niet alleen creatieve vaardigheden gestimuleerd, maar ook sociale en emotionele competenties ontwikkeld. Leerlingen leren kritisch denken, samenwerken en communiceren, wat hen voorbereidt op een veelzijdige toekomst. De inhoud wordt afgestemd op de andere vakvormingsgebieden zoals bijvoorbeeld taal, rekenen of de wereldoriënterende vakken. We hebben een vakleerkracht muziek die in alle groepen muziekles geeft en een leerkracht dansexpressie die in alle groepen dansexpressie geeft.

Wetenschap en techniek

Daarnaast hebben wij ook een uitgebreid aanbod voor wetenschap en techniek en een eigen medialab. Wetenschap en techniek helpen kinderen de wereld om hen heen beter te begrijpen, terwijl programmeren hen leert logisch en gestructureerd te denken. Deze vaardigheden zijn essentieel in onze moderne samenleving en bereiden leerlingen voor op een toekomst waarin technologie een centrale rol speelt. Door praktische en interactieve lessen worden leerlingen aangemoedigd om te experimenteren, te ontdekken en hun creativiteit te benutten.

Identiteit

Onze kernwaarden

Eigenheid

We accepteren en waarderen elkaar zodat iedereen zichzelf kan en mag zijn. We stimuleren elkaar om eigen kwaliteiten te ontdekken en te ontwikkelen.

Verantwoordelijkheid

Een ieder neemt verantwoordelijkheid voor zichzelf, de eigen ontwikkeling, maar ook voor elkaar en de leefomgeving.

Saamhorigheid

We hebben oog en oor voor elkaar en streven naar verbondenheid, we werken en leren samen. Iedereen hoort erbij!

Nieuwsgierigheid

We prikkelen ieders natuurlijke nieuwsgierigheid. We werken vanuit een onderzoekende houding in een rijke leeromgeving.

2 Het onderwijs

2.1 Organisatie van het onderwijs

Op Bibit werken wij in principe met leerstofjaarklassen, soms zijn we genoodzaakt twee groepen te combineren.

Op Bibit zijn er dit schooljaar 10 groepen.

Naast groepsleerkrachten bestaat het team uit een directeur, kwaliteitscoördinator, begeleider passend onderwijs, congerge en een administratief medewerker.

We werken op school intensief samen met een schoolmaatschappelijk werken en de GDD.

De directie en de kwaliteitscoördinator monitoren de kwaliteit van het onderwijs.

Groepen op school

Onze leerlingen worden op de volgende wijze gegroepeerd:

- **Leerstofjaarklassen:** leerlingen zijn op basis van leeftijd gegroepeerd
- **Combinatiegroepen:** samenvoegen van twee of meer leerjaren tot een groep, bijvoorbeeld groep 3/4

Invulling onderwijstijd

Wat is onderwijstijd?

Kinderen in Nederland hebben recht op voldoende uren onderwijs. In de wet staat een minimaal aantal uur dat een leerling les krijgt tijdens de 8 jaar op de basisschool. De school bepaalt zelf de indeling van de schooldag en de tijden waarop de leerling op school moet zijn.

Invulling onderwijstijd leerjaar 1 en 2

Vak	Leerjaar 1	Leerjaar 2
voorbereidend rekenen	5 u 30 min	6 u 00 min
taal	7 u 00 min	7 u 30 min
sociaal emotionele ontwikkeling	2 u 30 min	2 u 30 min
motorische ontwikkeling	3 u 00 min	6 u 00 min
bevorderen zelfstandig gedrag	5 u 00 min	4 u 00 min

Invulling onderwijstijd leerjaar 3 t/m 8

Vak	Leerjaar 3	Leerjaar 4	Leerjaar 5	Leerjaar 6	Leerjaar 7	Leerjaar 8
Engelse taal					1 u 00 min	1 u 00 min
Bewegingsonderwijs	1 u 30 min	1 u 30 min	1 u 30 min	1 u 30 min	1 u 30 min	1 u 30 min
Kunstzinnige en creatieve vorming	1 u 30 min	1 u 30 min	1 u 30 min	1 u 30 min	1 u 30 min	1 u 30 min
Wereldoriëntatie	2 u 00 min	2 u 00 min	2 u 30 min	2 u 30 min	2 u 30 min	2 u 30 min
Rekenen/wiskunde	5 u 00 min	6 u 00 min	6 u 00 min	6 u 00 min	6 u 00 min	6 u 00 min
Taal	3 u 00 min	5 u 00 min	7 u 30 min	8 u 30 min	8 u 30 min	8 u 30 min
Lezen	9 u 00 min	6 u 00 min	5 u 00 min	4 u 00 min	3 u 00 min	3 u 00 min
Sociaal emotionele ontwikkeling	0 u 30 min	0 u 30 min	0 u 30 min	0 u 30 min	0 u 30 min	0 u 30 min
Verkeer	0 u 30 min	0 u 30 min	0 u 30 min	0 u 30 min	0 u 30 min	0 u 30 min

Bibit is in het bezit van het Brabants Verkeersveiligheids Label (BVL). Dit label is een kwaliteitskeurmerk, een uiterlijke waardering voor de geleverde kwaliteitsverbetering op het gebied van de verkeersveiligheid op en rondom Bibit. Met het BVL willen we laten zien dat we de verkeersveiligheid serieus nemen.

Extra faciliteiten

Onze school beschikt over de volgende extra faciliteiten:

- Bibliotheek
- Gymlokaal
- Speellokaal
- Medialab
- Danszaal
- Atelier
- Naschoolse opvang (BSO)
- Aula, podium, diverse werkruimtes, kantoor, patio



2.2 Het team

Het personeel van onze school bestaat uit:

- directeur
- leerkrachten
- kwaliteitscoördinator (intern begeleider)
- conciërge
- taalspecialist
- remedial teacher
- vakdocent muziek
- vakdocent dans
- Vakdocent bewegingsonderwijs
- administratief medewerker
- conciërge

Daarnaast hebben wij het predicaat 'academische opleidingsschool'. Dit houdt in dat wij ruimte geven aan studenten met een (academische) opleiding. Hiervoor werken wij nauw samen met PABO/Acad. PABO/ROC

Vakleerkrachten

Op onze school zijn de volgende vakleerkrachten aanwezig:



Bevordering van
het taalgebruik



Drama



Muziek



Spel en beweging/
bewegingsonderwijs

Verlof personeel

Wij werken met de Vervangingsmanager als er sprake is van vooraf ingediend verlof of bij onverwachte afwezigheid van een leerkracht. Mocht er niemand beschikbaar zijn dan kijken we of collega's met een deeltijdbaan kunnen komen werken. Als er geen mogelijkheden meer zijn worden de kinderen over andere klassen verdeeld.

2.3 Aanbod voor het jonge kind

We werken samen met een kinderopvangorganisatie in de buurt. Met *Kinderopvang de Lindetuin*.

Wij vinden het belangrijk dat de overgang van het kinderdagverblijf of peuterspeelzaal soepel verloopt. Peuters komen regelmatig met hun leidster op school. Dit gaat in ontspannen en toegankelijke sfeer. Ze maken kennis met de school door samen met de kinderen uit de groepen 1-2 buiten te spelen, te kijken naar een theater of een activiteit te doen. Onze kleuters gaan ook op bezoek bij de peuters en luisteren bijvoorbeeld samen naar een verhaal. Daarnaast werken wij aan enkele gezamenlijke thema's. Op deze manier maken de kinderen al kennis met de basisschool en nemen de kinderen uit de groepen 1-2 nog eens een kijkje in de vertrouwde omgeving van de Lindetuin

2.4 Kwaliteitszorg en schoolplan

Wat is kwaliteitszorg?

Scholen hebben een plan om de kwaliteit van hun onderwijs te verbeteren. Dit plan helpt de scholen om onderwijs te bieden waar iedereen tevreden over is. Kwaliteitszorg gaat over de manier waarop de doelen in het plan worden bereikt.

Doelen schoolplan

Bibit is voortdurend bezig met de kwaliteitszorg. We werken met EDI, expliciete directe instructie, waarbij alle leerlingen (nieuwe) stof krijgen aangeboden en indien nodig verlengde instructie krijgen. We werken met groepsplannen waardoor we continu zicht hebben op de ontwikkeling van onze kinderen. De Kwaliteitscoördinator borgt deze processen samen met de leerkrachten.

Alle leerkrachten volgen regelmatig scholing. Dat kan teamscholing zijn, maar ook als 'leerteam' of individueel. De scholing is altijd gericht op het verbeteren van de kwaliteit van het onderwijs.

Onze lange termijnvisie/doelen worden vertaald naar ambitiekaarten (streefdoelen voor vier jaar) en kwaliteitskaarten (standaardisering van afspraken). Dit vormt de basis van ons kwaliteitssysteem. We gebruiken hiervoor de Enigma kwaliteitsaanpak.

Onze ambities staan uitgeschreven op de volgende ambitiekaarten:

- EDI**: -Door ontwikkelen van DI (Directe Instructie) naar EDI (Expliciete Directe Instructie). Vergroten deskundigheid leerkrachten m.b.t. leerlijnen, vergroten deskundigheid m.b.t. het volgen van leerlingen en het daarop bieden van een passend aanbod.
- Opbrengstgericht en passend onderwijs**: -Vergroten deskundigheid leerkrachten m.b.t. leerlijnen en onderwijsplannen. Leerkrachten werken zichtbaar volgens de cyclus van HGW(Handelings Gericht Werken): waarnemen, begrijpen, plannen en realiseren. Hierbij wordt op basis van evaluaties en de doelen het aanbod, de instructie en feedback afgestemd op de onderwijsbehoeften van de groep.
- Rekenen**: -Vergroten deskundigheid leerkrachten m.b.t. leerlijnen en onderwijsplan rekenen.
- Lezen** (technisch lezen en begrijpend lezen, luisteren en woordenschat): Vergroten deskundigheid leerkrachten m.b.t. leerlijnen, onderwijsplannen technisch en begrijpend lezen. Leesinterventies school breed en groep doorbrekend toepassen. List 1-2.
- Taal** (Spelling en taalbeschouwing): -Implementatie van de methode Staal in de groepen 3 t/m 8. Vergroten deskundigheid leerkrachten m.b.t. leerlijnen en onderwijsplannen taal en spelling.
- Mijn kleutergroep**: -Vergroten deskundigheid m.b.t. het volgen van leerlingen en het daarop bieden van een passend aanbod. Vergroten deskundigheid leerkrachten m.b.t. leerdoelen. Mijn Kleutergroep is een observatie en registratie systeem.

Kwaliteitsaanpak: Onze lange termijnvisie/doelen worden vertaald naar ambitiekaarten (streefdoelen voor vier jaar) en kwaliteitskaarten (standaardisering van afspraken). Dit vormt de basis van ons kwaliteitssysteem. We gebruiken hiervoor de Enigma kwaliteitsaanpak.

U vindt in de bijlage het koersplan 2024-2028. De ambitiekaarten -en kwaliteitskaarten zullen hieruit volgen vanuit de lijn die is ingezet.

Hoe bereiken we deze doelen?

Het breed MT monitort of de schooldoelen behaald zijn. Dit gebeurt volgens een vast cyclisch proces.

3 Ondersteuning en veiligheid

3.1 Extra ondersteuning van leerlingen

Wat is ondersteuning?

Alle scholen in een regio bieden dezelfde basisondersteuning. In het ondersteuningsplan van het samenwerkingsverband staat wat onder deze basisondersteuning valt. Soms hebben leerlingen extra ondersteuning nodig. Naast de basisondersteuning bieden sommige scholen extra begeleiding aan leerlingen. De school geeft in de schoolgids aan welke extra begeleiding de school biedt. Ook staat hier welke doelen en wensen de school heeft voor de toekomst. En hoe de school contact houdt met de ouders en leerlingen over de ondersteuning.

Basisondersteuning

Vanaf 2019 is het bestuur Kinderstad de samenwerking aangegaan met Academica voor het HPO traject (High Performing Organisation). Dit houdt in dat we uitgaan van data en bewezen theorieën. We zorgen voor kwalitatief goede lessen, stemmen de instructies en aanbod passend af op de groep. We checken of iedereen het snapt en zorgen voor voldoende inoefening. We gaan ervan uit dat alle leerlingen alles kunnen leren en hebben hoge verwachtingen. We passen het aanbod zowel aan voor leerlingen die extra oefening nodig hebben en voor begaafde leerlingen die behoefte aan compacten en verrijken.

Leerkrachten werken samen in leerteams, ontwikkelen samen lessen, doen onderzoek en zijn samen verantwoordelijk voor de kwaliteit van het onderwijs.

Binnen het samenwerkingsverband Plein 013 zijn de basisondersteuning en extra ondersteuning vastgelegd in deze visual: [Visual-basis-extra-ondersteuning.pdf](#)

Gediplomeerde specialisten op school

Taal en rekenen

Welke specialisten zijn werkzaam binnen dit aandachtsgebied?

- Dyslexiespecialist
- Intern begeleider
- Specialist meer- en hoogbegaafdheid
- Taalspecialist

De specialisten ondersteunen de leerkrachten met hulpvragen. Ze ontwikkelen voortdurend de kwaliteit van onderwijs door samen met het team de lessen te ontwikkelen en te verbeteren. Er wordt in het aanbod aangesloten op ondersteuningsbehoeften van leerlingen.

Binnen de aanpak en het aanbod van het taal en leesonderwijs en rekenonderwijs is opgenomen welke extra ondersteuning er ingezet wordt. Dit is vastgelegd in onze kwaliteitskaarten.

Sociaal-emotioneel

Welke specialisten zijn werkzaam binnen dit aandachtsgebied?

- Intern begeleider
- Specialist meer- en hoogbegaafdheid
- Faalangstreductietrainer

Deze specialisten hebben een signalerende en adviserende rol.

Gedrag, werkhouding en taakaanpak

Welke specialisten zijn werkzaam binnen dit aandachtsgebied?

- Intern begeleider
- Specialist meer- en hoogbegaafdheid
- specialist jonge kind

Op Bibit is er een doorgaande lijn in signalering en aanbod voor begaafde leerlingen. De specialist hoogbegaafdheid monitort en ontwikkelt dit beleid samen met het team.

De kwaliteitscoördinator (intern begeleider) is een gediplomeerd orthopedagoog. Deze geeft adviezen bij hulpvragen van leerkrachten om ondersteuningsbehoeften van leerlingen in kaart te brengen. Daarnaast denkt deze mee hoe deze leerling geholpen kan worden

De specialist jonge kind heeft deze signalerende en adviserende rol voor onze leerlingen in groep 1-2.

Motorische en lichamelijke ontwikkeling

Welke specialisten zijn werkzaam binnen dit aandachtsgebied?

- Intern begeleider
- Remedial teacher
- MRT-er

MRT'er: één groepsleerkracht is ook Motorisch remedial teacher. Deze heeft een signalerende en adviserende rol.

Medisch handelen en persoonlijke verzorging

Welke specialisten zijn werkzaam binnen dit aandachtsgebied?

- EHBO/BHV

EHBO/BHV

Toekomstig aanbod aan extra ondersteuning

Afgelopen jaren is er specifiek ingezet op het specialiseren van het team in de onderbouw op taalbevordering middels scholing, voorbeeld lessen en het ontwikkelen van beleid gericht op woordenschatontwikkeling en meertaligheid. Komend schooljaar zal deze ontwikkeling voortgezet worden.

Inbreng en invloed van leerlingen

Op Bibit stimuleren we leerlingen met een eigen plan om actief betrokken te zijn bij het stellen van hun eigen doelen en het meedenken over het aanbod voor extra begeleiding. Door hen te betrekken bij dit proces, geven we hen de kans om verantwoordelijkheid te nemen voor hun eigen leertraject en persoonlijke ontwikkeling. Leerlingen worden aangemoedigd om hun sterke punten en uitdagingen te identificeren en samen met docenten en begeleiders passende doelen te formuleren. Daarnaast krijgen zij de mogelijkheid om input te geven over welke vormen van extra begeleiding het beste aansluiten bij hun behoeften. Deze aanpak bevordert niet alleen hun zelfstandigheid en zelfvertrouwen, maar zorgt ook voor een ondersteuningsaanbod dat optimaal aansluit bij de individuele leerling.

Extra informatie

Op Bibit worden leerlingen met diverse specifieke ondersteuningsbehoeften goed begeleid. Te denken valt aan ondersteuningsbehoeften op het gebied van dyslexie, dyscalculie, motorische belemmeringen, ADHD, Praxisproblemen, Autisme, een taalachterstand, anders taligheid, visuele beperkingen. Voor meer- of hoogbegaafde leerlingen is er een passend verrijksaanbod binnen de groep, aangevuld met aanbod in de vorm van de Peergroep. Er wordt planmatig gewerkt en de begeleiding wordt met regelmaat geëvalueerd en bijgesteld. Samenwerking met ouders staat hierbij centraal. De school werkt intensief samen met schoolmaatschappelijk werk, de Gemeentelijke Gezondheidsdienst (GGD), de begeleider passend onderwijs (BPO) en andere experts vanuit diverse instanties.

Ouder- en jeugdsteunpunt van Tilburg:

Ouderlicht geeft duidelijkheid over passend onderwijs. Heb je vragen over passend onderwijs, wil je advies of praten met iemand die met je meedenkt? Dan kun je terecht bij de school van jouw kind én bij het ouder- en jeugdsteunpunt van Tilburg en omgeving: www.ouderlicht.nl.

Bij Ouderlicht krijg je duidelijke informatie. Ze luisteren naar je en bieden praktische steun. Heb je een vraag of wil je een ervaring of tip delen? Dan kun je appen, bellen of het contactformulier op de website invullen.

3.2 Veiligheid op school

Anti-pestprogramma

Naast de leerontwikkeling staat de sociaal-emotionele ontwikkeling van elk kind centraal. Dit betekent dat we aandacht besteden aan de omgang met elkaar en het groepsklimaat. We starten het schooljaar met de gouden weken, waarin alle aspecten met betrekking tot groepsklimaat en sociale ontwikkeling aan bod komen. We laten dit gedurende het schooljaar tijdens de zilveren en bronzen weken terugkomen. Daarnaast werken we met methodes "beter omgaan met jezelf en een ander", "kinderen... en hun sociale talenten" en "Een doos vol gevoelens". Bovendien voeren leerkrachten regelmatig gesprekken met leerlingen over de sociale ontwikkeling. We volgen deze aan de hand van een leerlingvolgsysteem.

Onze gedragsregels die voor onze leerlingen gelden, gelden ook voor teamleden en ouders van onze school.

Middels onze leerlingenraad willen we kinderen motiveren dat zij via goede, open communicatie veel kinderen bereiken. Kinderen worden daardoor gestimuleerd zich verbaal te uiten. Zo versterkt kinderp participatie de eigenwaarde; er wordt naar hen geluisterd. Daarbij leren kinderen de mening van klasgenootjes te verwoorden, goed te luisteren naar elkaar en elkaars mening te respecteren.

Wanneer er signalen zijn van pesten, zetten we het programma "sta op tegen pesten" in. Dit is een oplossingsgerichte groepsaankpak. De leerlingen worden actief betrokken om mee te denken in oplossingen. Deze aankpak blijkt het meest effectief. De leerkracht en anti-pestcoördinator bespreken samen wanneer en hoe ze dit inzetten. Hierin worden ouders altijd meegenomen en tijdig geïnformeerd.

Sociale en fysieke veiligheid

Onze school monitort de sociale veiligheidsbeleving van leerlingen. We nemen een vragenlijst af via Enquêtetool van Vensters.

Naast de enquêtetool van Vensters vullen ouders en leerlingen elk jaar een lijst in over de sociale ontwikkeling en sociale veiligheid. Daarnaast wordt twee keer per jaar de pestvragenlijst jaarlijks ingevuld. Daarnaast nemen we tijdens de gouden, zilveren en bronzen weken twee keer een vragenlijst af in de vorm van thermometers waarin leerlingen beoordelen hoe ze zich voelen in de groep.

Meldcode huiselijk geweld en kindermishandeling

Sinds 1 juli 2013 zijn beroepskrachten verplicht een meldcode te gebruiken bij vermoedens van geweld in huiselijke kring en kindermishandeling. Meer informatie hierover vindt u via deze [Meldcode huiselijk geweld en kindermishandeling | Augeo](#)

Protocol schorsing en verwijdering van leerlingen

Kinderstad heeft een protocol schorsing en verwijdering van leerlingen. Dit protocol treedt in werking als er sprake is van ernstig wangedrag van de leerling of de ouder/verzorger van de leerling. Het gaat dan om ernstige verstoring van de rust of de veiligheid op school. Ook kan sprake zijn van een onherstelbaar verstoorde relatie tussen school en leerling en/of ouders/verzorgers. U kunt het protocol vinden door [HIER](#) te klikken.

Externe vertrouwenspersonen

We vinden het belangrijk dat de leeromgeving voor iedereen veilig en respectvol is. Kinderstad werkt samen met Vertrouwenswerk.nl. Deze biedt professionele ondersteuning bij bijvoorbeeld klachten, machtsmisbruik en pesten binnen het onderwijs. Via de site www.vertrouwenswerk.nl kunt u vinden wat ze kunnen betekenen voor bestuur, directie, ouders, leerling en personeel. Ons hoofddoel? Een veilige en respectvolle leeromgeving voor iedereen.

De externe vertrouwenspersonen zijn:

Ilse Oerlemans, e-mail: ilseoerlemans@vertrouwenswerk.nl, tel nr: 06-81575900

Roy Ploegmakers, e-mail: royploegmakers@vertrouwenswerk.nl, tel.nr: 06-48088774

Handle with care

Onze school doet mee aan het project 'Handle with Care' waarin wij samenwerken met de politie en wanneer van toepassing met Traverse. Het doel van dit project is om een leerling, die huiselijk geweld en/of kindermishandeling heeft meegemaakt en waarbij de politie is ingeschakeld, de volgende dag op school een veilige omgeving te bieden. Uit onderzoek blijkt dat dit veel verschil uitmaakt. De juf of meester kan hem of haar dan tot steun zijn en op dat moment rekening houden met wat de leerling nodig heeft. Het is goed dat een leerling zich op dat moment gehoord, gezien en begrepen voelt. Door deze aandacht kan een leerling eerder tot rust komen, kan de leerling sneller herstellen van wat hij of zij heeft meegemaakt en kan mogelijke schade worden voorkomen. Om de leerling deze ondersteuning te kunnen bieden, informeert de politie onze school door middel van een 'Handle with Care-sigitaal'. Als de politie voor een situatie van huiselijk geweld wordt ingeschakeld, geeft zij vervolgens alleen de volgende gegevens door aan de directeur of de intern begeleider waar de leerling op school zit:

- de naam van de leerling;
- de geboortedatum van de leerling;
- het signaal 'Handle with Care'. Bijzonderheden en details over de huiselijke situatie deelt de politie niet met ons.

De directeur of kwaliteitscoördinator die het signaal ontvangt, neemt zo snel mogelijk contact met de groepsleerkracht van de betreffende leerling om de leerling zo de ondersteuning te kunnen bieden die nodig is. De groepsleerkracht kan de leerling laten blijken dat hij of zij er voor de leerling is of ruimte geven om zijn of haar verhaal te doen als daar behoefte aan is. Een toets van die dag kan bijvoorbeeld verzet worden naar een andere dag, of de leerling mag tijdens de les op een rustig plekje zitten om even tot rust te komen. De groepsleerkracht of intern begeleider neemt contact op met ouders om hen te informeren over de genomen stappen op school. Als school gaan wij heel zorgvuldig om met het signaal van de politie. Het signaal delen we alleen met de collega's die hierover geïnformeerd moeten worden. Bovendien slaan we het signaal niet op en registreren we het niet in een systeem. Het doel van 'Handle with Care' is puur om de leerling de dag na huiselijk geweld de ondersteuning te bieden die hij of zij nodig heeft. Het signaal is daarom nergens terug te vinden. Wilt u meer weten over dit project, neemt u dan gerust contact met ons op.

Anti-pestcoördinator, contactpersoon en/of vertrouwenspersoon

Functie	Naam	E-mailadres
Anti-pestcoördinator	Mevr. Ilona Posthumus	ilona.posthumus@bijkinderstad.nl
Vertrouwenspersoon	Mevr. Corina Michielsen	corina.michielsen@bijkinderstad.nl

4 Handige informatie voor ouders

4.1 Hoe ouders worden betrokken

School en ouders behartigen de belangen van het kind. Samen dragen zij de verantwoordelijkheid voor de opvoeding, het onderwijs en het welzijn van de kinderen. Betrokkenheid van de ouders levert een belangrijke bijdrage aan een positieve schoolbeleving van het kind. Het is daarom voor ouders belangrijk goed op de hoogte te zijn van hetgeen hun kinderen op school meemaken. De school wil ook graag op de hoogte zijn van wat er thuis speelt, zodat daar ook rekening mee gehouden kan worden in de klassensituatie. Leerkrachten en ouders maken tenslotte samen de school.

Alle ouders zijn in de gelegenheid om hun betrokkenheid bij het onderwijs op Bibit nog op een andere manier tot uitdrukking te brengen door bijvoorbeeld zitting te nemen in de medezeggenschapsraad en/of de ouderraad.

Communicatie met ouders

Ouders worden geïnformeerd op de volgende manieren:

Aan het begin van een nieuw schooljaar organiseren we een informatiebijeenkomst met algemene informatie van het managementteam en specifieke groepsinformatie van de leerkrachten.

Ouders worden minimaal twee keer per jaar verwacht voor een oudergesprek om de vorderingen van hun kind(eren) te bespreken.

Er is ruimte voor tussentijds contact op initiatief van leerkracht of ouders.

Iedere twee weken wordt een nieuwsbrief geplaatst in het ouderportaal BasisOnline. Tussendoor kunnen leerkrachten daar ook nieuws voor de ouders van hun klas plaatsen. Voor de communicatie tussen ouders en leerkrachten heeft BasisOnline een berichtenmodule.

Klachtenregeling

Onze leerlingen hebben recht op goed onderwijs in een veilige omgeving als ze naar school gaan. Pesten, seksuele intimidatie, agressie en geweld worden op onze school actief tegengegaan. Ook besteden wij veel aandacht aan de kwaliteit en organisatie van ons onderwijs en aan de communicatie met de ouders.

Als er problemen zijn, ligt het voor de hand deze te bespreken met de groepsleerkracht van uw kind, de kwaliteitscoördinator (KC-er)(naam) en/of de directeur van de school(naam). We willen graag klachten voorkomen of zo snel mogelijk oplossen. Daarom doen we een dringend beroep op u om contact op te nemen met de leerkracht als u van mening bent dat bepaalde zaken niet goed of afdoende geregeld zijn. U helpt ons daar erg mee. Soms kan dat niet, omdat er juist problemen zijn met deze personen. Er zijn dan andere mogelijkheden.

1. U of uw kind kan contact opnemen met de interne vertrouwenspersoon (naam) van school. Zij zullen u bij een klacht adviseren over te nemen stappen.

1. U kunt contact opnemen met het bestuur van Kinderstad. Hanneke Klerks (manager Onderwijs & Kwaliteit) en Remko Meeuwssen (directeur bedrijfsvoering) vertegenwoordigen het bestuur en zijn telefonisch 013-2100 108 en per email info@bijkinderstad.nl te bereiken. Zij zullen proberen samen met u en de school tot een oplossing te komen.

1. U kunt contact opnemen met de externe vertrouwenspersonen van Kinderstad: mevrouw Ilse Oerlemans(ilseoerlemans@vertrouwenwerk.nl) of Roy Ploegmakers (royploegmakers@vertrouwenwerk.nl).

Op www.vertrouwenwerk.nl kunt u terecht voor meer informatie over de werkzaamheden van de externe vertrouwenspersoon. Zij zal samen met u kijken welke vervolgstappen er nodig of wenselijk zijn.

De eerste insteek is meestal een bemiddelend gesprek tussen ouders en school. Bij eventuele vervolgstappen kan de externe vertrouwenspersoon u desgewenst ondersteunen.

1. Wanneer u het idee heeft dat uw klacht door de school of het bestuur niet adequaat wordt afgehandeld, kunt u contact opnemen met de onderwijsgeschillencommissie waarbij Kinderstad is aangesloten.

Tel.: 030-280 95 90 email: info@onderwijsgeschillen.nl

1. Indien er sprake is van klachten op fysiek of psychisch gebied, dan wel seksuele intimidatie, pesten, discriminatie e.d., dan kan desgewenst contact worden opgenomen met de vertrouwensinspecteur. Hij/zij zal aandachtig naar de klachten luisteren en u eventueel adviseren over de te nemen stappen. De vertrouwensinspecteur is tijdens kantooruren (ook in de schoolvakanties) bereikbaar op 0900 111 3 111. Overigens kunt u voor dergelijke klachten ook terecht bij het bestuur of de externe vertrouwenspersoon (zie hierboven).

Als er sprake is van een vermoeden van een zedenmisdrijf door een volwassene op school jegens een minderjarige leerling is het personeel wettelijk verplicht dit te melden bij het schoolbestuur. Het bestuur moet dit melden bij de vertrouwensinspectie en wordt eventueel verplicht om aangifte te doen van een mogelijk zedenmisdrijf bij politie/justitie (Meld-, overleg- en aangifteplicht voor het onderwijs).

Ouderinspraak

Inspraak van ouders wordt op onze school op de volgende manier georganiseerd:

- Ouderraad
- Medezeggenschapsraad

Ouders worden op onze school bij de volgende activiteiten ingezet:

Hulp van ouders op Bibit is buitengewoon belangrijk en waardevol voor de school en de kinderen. Daardoor kunnen wij een aantal extra activiteiten organiseren die anders niet mogelijk zouden zijn. Daarnaast vergroot het de betrokkenheid van u als ouders bij de school.

Zo hebben wij hulp nodig bij activiteiten als excursies, ateliers, luizencontroles, schoolreis, diverse vieringen en uitstapjes.

De tussenschoolse opvang (overblijven) wordt mede met ouders gedaan.

Op de tijden dat onze schoolbibliotheek open is zijn er ouders, die de kinderen helpen met het ruilen van boeken.

4.2 Vrijwillige ouderbijdrage

Wat is de vrijwillige ouderbijdrage?

Scholen mogen ouders een bijdrage vragen in de kosten. Deze bijdrage is voor activiteiten buiten de lesactiviteiten om. De bijdrage is vrijwillig. Dit betekent dat kinderen van ouders die dit niet kunnen of willen betalen, alsnog mee mogen doen met de activiteiten. Als de school een vrijwillige ouderbijdrage heeft, dan is dit afgestemd met de Medezeggenschapsraad.

Er is geen sprake van een vrijwillige ouderbijdrage

Er zijn overige vrijwillige schoolkosten. Hieruit worden de volgende activiteiten bekostigd:

De vrijwillige bijdrage voor het schoolkamp voor de kinderen van groep 8 wordt aan de betreffende ouders gevraagd.

De groepen 4 t/m 7 gaan om het jaar op schoolreis en daar wordt een vrijwillige bijdrage aan de betreffende ouders voor gevraagd. Er worden geen leerlingen uitgesloten van activiteiten.

Wij hebben een continuooster en daarom blijven alle kinderen over. Om deze opvang te bekostigen vragen we van u een vrijwillige bijdrage voor het overblijven van € 35,- per kind per jaar.

Indien de schoolkosten vanwege gebrek aan financiële middelen een probleem zijn kan Stichting Leergeld wellicht iets voor u en uw kind betekenen (www.leergeld.nl).



4.3 Ziek melden en verlof aanvragen

Over schoolverzuim

Scholen zijn verplicht om ongeoorloofd schoolverzuim te melden bij de leerplichtambtenaar. Ongeoorloofd schoolverzuim betekent dat een leerling afwezig is van school zonder een geldige reden, en zonder toestemming van de school of leerplichtambtenaar.

Soms kan een leerling niet naar school en is er sprake van geoorloofd schoolverzuim. Dat betekent dat een leerling afwezig is van school met een geldige reden, en met toestemming van de school of leerplichtambtenaar. Op de website van de Rijksoverheid (www.rijksoverheid.nl) staat wanneer er sprake is van geoorloofd verzuim. Is het niet mogelijk om tijdens de schoolvakanties op vakantie te gaan? Vraag in uitzonderlijke gevallen toestemming bij de schoolleiding voor verlof buiten de schoolvakanties. Ga voor meer informatie naar: <https://www.rijksoverheid.nl/onderwerpen/leerplicht/vraag-en-antwoord/leerplicht-schoolvakanties>.

Op deze manier meld je je kind ziek:

Ouders kunnen hun kind ziek melden via het ouderportaal BasisOnline, deze melding komt direct bij de leerkracht.

Op deze manier vraag je verlof aan voor je kind:

Ouders kunnen verlof voor hun kind aanvragen via het ouderportaal BasisOnline. Deze aanvraag komt bij de directie binnen.

Leerplicht

Je kind is leerplichtig vanaf 5 jaar. Om precies te zijn: vanaf de eerste dag van de maand die volgt op de maand dat je kind vijf jaar wordt. Vanaf dan is de leerplichtwet van toepassing: je kind mag niet meer zonder toestemming thuisblijven of buiten de schoolvakanties op vakantie gaan.

Vakantieverlof

Als een van de ouders vanwege seizoensgebonden arbeid in de zomervakantie niet minimaal twee weken op vakantie kan met het gezin, mag een kind buiten de schoolvakanties mee op vakantie. De directeur vraagt dan altijd om een werkgeversverklaring. Als je in de schoolvakantie bent ingeroosterd, wordt niet automatisch vakantieverlof toegekend. Een werkgever dient namelijk rekening te houden met werknemers met schoolgaande kinderen.

De procedure voor het aanvragen van vakantieverlof:

1. Vraag het vakantieverlof minimaal twee maanden van tevoren aan bij de schooldirectie via BasisOnline en een werkgeversverklaring.
2. Mogelijk vraagt de schooldirecteur een leerplichtambtenaar om advies.
3. Als het verlof akkoord is, krijg je zo snel mogelijk bericht.
4. Als het verlof niet akkoord is, krijg je uiterlijk acht weken na het indienen van het verzoek bericht. Je wordt dan van tevoren 'gehoord'. Bij een afwijzing van de verlofaanvraag ontvang je altijd informatie over de bezwaarschriftprocedure.

Andere vormen van verlof

Naast vakantieverlof zijn er ook andere wettelijke redenen voor verlof. Denk hierbij aan een huwelijk, sociale of medische redenen óf aan overlijden van familieleden tot een bepaalde graad. Wil je weten of verlof mogelijk is, neem dan contact op met de directeur. Bij een verlofverzoek van meer dan tien dagen neemt de directeur contact op met de leerplichtambtenaar.

De schooldirecteur is verplicht om de richtlijnen rondom verlofaanvraag-procedures strikt te volgen. Een leerplichtambtenaar voert regelmatig controles uit.

Verzuim

Naast ziekteverzuim bestaan er twee andere vormen van verzuim:

1. Luxeverzuim: eerder vertrek voor een vakantie/lang weekend of latere terugkomst van een vakantie/lang weekend zonder dat de school toestemming heeft gegeven. De school moet dit verzuim melden bij de leerplichtambtenaar, die zo nodig een procesverbaal opmaakt.
2. Signaalverzuim: dit verzuim, dat zich vooral uit in spijbelgedrag, heeft vaak te maken met andere problemen. Denk aan school-/thuisproblemen of problemen van lichamelijke, psychische of culturele aard. Hoewel de benadering hiervan wezenlijk anders is dan bij luxeverzuim, kan de leerplichtambtenaar hierbij ook een procesverbaal opmaken.

Ouders kunnen dus om verschillende redenen verlof aanvragen voor hun kind. Als er géén verlof wordt toegekend, gebeurt het soms dat ouders hun kind ziek melden. De school schakelt dan de leerplichtambtenaar in, die wel/niet overgaat tot een huisbezoek. Als er geen sprake is van ziekte, kunnen de ouders een procesverbaal krijgen.

4.4 Toelatingsbeleid

Ouders/verzorgers van kinderen die vier jaar worden nemen contact op met de school voor informatie en een rondleiding/kennismaking.

Naar aanleiding van dit gesprek en het ingevulde aanmeldformulier wordt de inschrijving schriftelijk bevestigd of er wordt een aanvullend gesprek gepland om te onderzoeken of Bibit de meest passende plaats is voor de betreffende leerling.

Voor ouders/verzorgers van leerlingen die instromen ten gevolge van schoolwisseling wordt ook contact opgenomen met school voor een rondleiding/ kennismaking. De Kwaliteitscoördinator neemt contact op met de huidige school van de betreffende leerling om te onderzoeken of Bibit de meest passende plaats is. Ouders/verzorgers worden op de hoogte gehouden van dit traject.

4.5 AVG

Algemene Verordening Gegevensbescherming (AVG) – Wet op de Privacy

Op onze school letten we goed op de privacy van onze leerlingen. We verzamelen gegevens over leerlingen voor onderwijs en begeleiding. Deze gegevens noemen we persoonsgegevens. We gebruiken alleen de informatie die echt nodig is voor het onderwijs. De gegevens worden veilig opgeslagen en alleen bepaalde mensen kunnen erbij.

We gebruiken ook digitaal leermateriaal en digitale ondersteuningsmiddelen. De leveranciers van dit materiaal krijgen een klein aantal leerlinggegevens. We hebben strikte afspraken met hen gemaakt om misbruik te voorkomen.

Leerlinginformatie wordt alleen gedeeld met andere organisaties als ouders toestemming geven, behalve als de wet het verplicht.

In de privacyverklaring op de website van Kinderstad staat hoe de school met leerlinggegevens omgaat en wat de rechten zijn van ouders en leerlingen.

5 Ontwikkeling en resultaten

5.1 Tussentijdse toetsen

Halverwege en aan het einde van elk schooljaar worden toetsen van het Centraal Instituut voor Toetsontwikkeling (CITO) afgenomen voor ons leerlingvolgsysteem. Deze tussenresultaten leveren belangrijke input voor het bijsturen van het onderwijsaanbod, zowel individueel als op groepsniveau.

5.2 Resultaten doorstroomtoets

Wat is de doorstroomtoets?

Vanaf het schooljaar 2023-2024 maken alle leerlingen aan het eind van de basisschool een doorstroomtoets. Dit is verplicht. Met de doorstroomtoets kunnen leerlingen laten zien wat ze op de basisschool hebben geleerd. In de weken voor het toetsmoment geeft de leerkracht de leerling een advies voor het onderwijsniveau in het voortgezet onderwijs. Leerprestaties, aanleg en ontwikkeling op de basisschool spelen hierbij een rol. Heeft de leerling een hogere doorstroomtoetsuitslag dan het gegeven schooladvies? Dan stelt de school het advies bij, tenzij het in het belang is van de leerling om dit niet te doen. Heeft de leerling een lagere doorstroomtoetsuitslag dan het gegeven schooladvies? Dan blijft het advies van de school leidend.

De doorstroomtoets vindt plaats in februari en geeft leerlingen een gelijke kans om zich eind maart aan te melden voor de middelbare school van hun voorkeur, die het best past bij hun niveau. De doorstroomtoets is geen examen; leerlingen kunnen niet slagen of zakken.

Referentieniveaus

De Inspectie van het Onderwijs controleert of het onderwijs op scholen van voldoende niveau is. De doorstroomtoetsresultaten van de leerlingen spelen een belangrijke rol bij deze controle. Vanaf 1 augustus 2020 gebruikt de inspectie referentieniveaus om te bepalen of een school voldoende of onvoldoende presteert.

Wat zijn referentieniveaus?

Een doorstroomtoets meet voor de onderdelen Nederlandse taal en rekenen:

- Hoeveel procent van de leerlingen met de doorstroomtoets het basisniveau heeft gehaald (dit wordt ook wel het fundamentele niveau genoemd).
- Hoeveel procent van de leerlingen met de doorstroomtoets het streefniveau heeft gehaald. Dit is een hoger niveau dat de leerlingen kunnen behalen.

Het fundamentele niveau (basisniveau) en het streefniveau (hogere niveau) worden ook wel de 'referentieniveaus' genoemd. Ze zeggen dus welk niveau de leerlingen op de school hebben gehaald op de gebieden taal en rekenen. Om te kijken of de school voldoende of onvoldoende heeft gescoord, worden ze vergeleken met signaleringswaarden van de Inspectie van het Onderwijs.

Wat zijn signaleringswaarden?

Hoeveel procent de school minimaal moet halen op de beide niveaus ligt vooraf vast. Deze percentages worden namelijk door de Inspectie van het Onderwijs bepaald. Als de school minder goed scoort dan deze vastgestelde, minimale waarde, kan het een signaal zijn dat er misschien iets niet goed gaat op de school. Daarom worden deze minimale scores 'signaleringswaarden' genoemd. Wanneer het percentage leerlingen op de school voor zowel het fundamentele niveau als het streefniveau op of boven de signaleringswaarden liggen, zijn de resultaten in dat schooljaar voldoende.

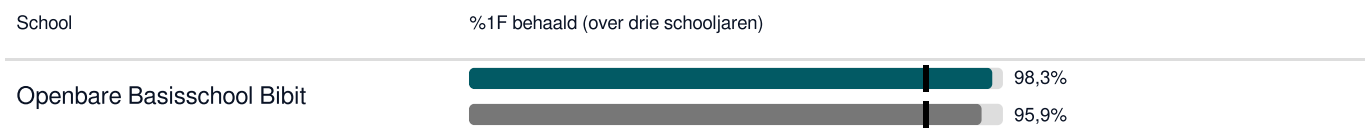
Gemiddelde van drie jaar resultaten

De gegevens die worden getoond in de schoolgids zijn een gemiddelde van de afgelopen drie jaar. De percentages van de eindtoetsresultaten van 2023 en de doorstroomtoetsresultaten van 2024 en 2025 worden hieronder getoond.

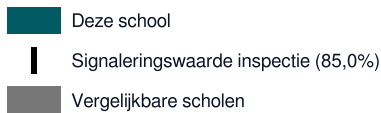
Doorstroomtoets

Uw kind maakt in groep 8 een doorstroomtoets. Deze is bedoeld om het eindniveau van onze leerlingen in beeld te brengen. Op onze school gebruiken we de Iep toets van Bureau ICE. Ze moeten zich dan eind maart aanmelden voor de middelbare school. Hierdoor maken alle leerlingen even veel kans op een plek op de school van hun voorkeur en op het voor hen best passende niveau. In maart is er één aanmeldweek waarin leerlingen zich aanmelden bij een school van Voortgezet Onderwijs die passend is bij het schooladvies.

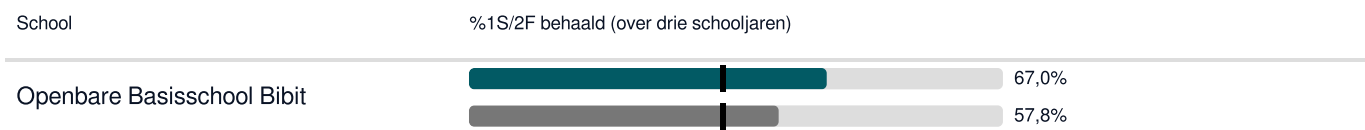
Welk percentage leerlingen behaalt het fundamentele niveau in 2023-2024?



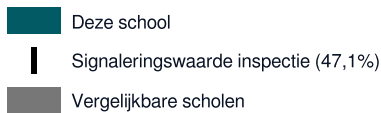
Legenda %1F behaald



Welk percentage leerlingen behaalt het streefniveau in 2023-2024?



Legenda %1S2F behaald



5.3 Schooladviezen

Schooladvies

Groep 7

Tijdens het oudergesprek in oktober wordt er een indicatie voor het uitstroomniveau gegeven. Hierbij worden de punten meegenomen waar een schooladvies op is gebaseerd. Hiermee hebben ouders een richtlijn om op de scholen voor voortgezet onderwijs te gaan kijken. Halverwege groep 7 krijgen leerlingen een pre-advies.

Groep 8

In januari krijgen de leerlingen een voorlopig schooladvies. Na de doorstroomtoets krijgen ze in maart een definitief schooladvies. Hiermee kunnen ze aanmelden op een school van voortgezet onderwijs.

Met het schooladvies wordt een uitstroomniveau gegeven. Het schooladvies komt tot stand tijdens overleg van de leerkrachten van groep 6, 7, 8 en de kwaliteitscoördinator.

Met het schooladvies wordt gekeken naar:

- Leerwerkhouding. Hierbij wordt gekeken naar: zelfstandigheid, concentratie, motivatie, huiswerkattitude, nauwkeurigheid
- De ondersteuningsbehoeften in leerontwikkeling, werkhouding en sociaal emotionele ontwikkeling
- Resultaten Leerlingvolgsysteem groep 3 t/m 8
- Eigen wens leerling

Welke schooladviezen heeft de school aan de leerlingen gegeven in 2022-2023?

Schooladvies	Percentage leerlingen
vmbo-b / -k	7,4%
vmbo-k	7,4%
vmbo-k / -(g)t	14,8%
vmbo-(g)t	7,4%
vmbo-(g)t / havo	18,5%
havo	18,5%
havo / vwo	11,1%
vwo	14,8%

5.4 Sociale ontwikkeling

Visie op Sociale opbrengsten

Wat verstaan scholen onder sociale opbrengsten?

Op school leren kinderen vaardigheden die nodig zijn om op een goede manier met anderen om te gaan. En om hun steentje bij te dragen aan de samenleving. Het gaat om vaardigheden zoals samenwerken, ruzies oplossen en jezelf weten te redden. Door deze vaardigheden is de sfeer op school fijn en veilig. En verbeteren de leerprestaties. Kinderen nemen op een positieve manier deel aan de maatschappij.

samen

zelfstandigheid

(zelf)reflectie

Op Bibit bieden we kinderen gereedschappen aan die ze nodig hebben om uiteindelijk te groeien tot een volwassene met (zelf)vertrouwen. Ook vinden we een positief-kritische kijk en respectvolle houding ten opzichte van zichzelf, anderen en de samenleving erg belangrijk. Het kind leert daarmee eigen verantwoordelijkheid te dragen en een grote mate van zelfstandigheid te ontwikkelen.

Werkwijze Sociale opbrengsten

Om kinderen te helpen zich sociaal-emotioneel te ontwikkelen werken we met de methodes 'Beter omgaan met jezelf en de ander', 'Een doos vol gevoelens' en 'Kinderen en... hun sociale talenten'. Bovendien voeren onze leerkrachten met regelmaat coachingsgesprekken met elk kind.

Middels onze kinderraad willen we kinderen motiveren om te leren dat zij via goede, open communicatie veel kunnen bereiken. Kinderen worden daardoor gestimuleerd zich verbaal te uiten. Zo versterkt kinderparticipatie de eigenwaarde: er wordt naar hen geluisterd! Bovendien leren kinderen de mening van hun schoolgenootjes te verwoorden, goed te luisteren naar elkaar en elkaars mening te respecteren.

6 Schooltijden en opvang

Bibit werkt samen met de Buiten Schoolse Opvang van De Lindetuin: BSO Bibit. Voor schooltijd worden kinderen opgevangen in de in pandige VSO op school. Na schooltijd gaan ze naar de in pandige kunst en cultuur BSO Bibit.

6.1 Schooltijden

	Ochtend		Middag	
	Voorschoolse opvang	Schooltijd	Schooltijd	Naschoolse opvang
Maandag	07:30 - 08:30	08:30 -	- 14:30	14:30 - 19:00
Dinsdag	07:30 - 08:30	08:30 -	- 14:30	14:30 - 19:00
Woensdag	07:30 - 08:30	08:30 -	- 14:30	14:30 - 19:00
Donderdag	07:30 - 08:30	08:30 -	- 14:30	14:30 - 19:00
Vrijdag	07:30 - 08:30	08:30 -	- 14:30	14:30 - 19:00

Opvang
Schooltijd

Woensdag: groep 1 t/m 4 tot 11.30 uur

6.2 Opvang

Voorschoolse opvang

Opvang voor schooltijd wordt geregeld in samenwerking met **BSO Bibit**, in het schoolgebouw. Hier zijn kosten aan verbonden.

Tussenschoolse opvang

Opvang tijdens de middagpauze wordt geregeld in samenwerking met leerkrachten/het team, ouders, in het schoolgebouw. Hier zijn kosten aan verbonden.

Naschoolse opvang

Opvang na schooltijd wordt geregeld in samenwerking met **BSO Bibit**, in het schoolgebouw. Hier zijn kosten aan verbonden.

Opvang tijdens vrije dagen en schoolvakanties

Er is opvang tijdens vrije dagen en schoolvakanties.

6.3 Vakantierooster

Vakanties 2025-2026

Vakantie	Van	Tot en met
Herfstvakantie	10 oktober 2025	18 oktober 2025
Kerstvakantie	22 december 2025	02 januari 2026
Voorjaarsvakantie	13 februari 2026	21 februari 2026
Tweede Paasdag	06 april 2026	
Meivakantie	20 april 2026	01 mei 2026
Bevrijdingsdag	05 mei 2026	
Hemelvaart	14 mei 2026	15 mei 2026
Tweede Pinksterdag	25 mei 2026	
Zomervakantie	10 juli 2026	22 augustus 2026

Naast de vakanties en vrije dagen zijn er nog een viertal studiedagen in schooljaar 2025-2026:

- woensdag 24-09-2025
- dinsdag 27-01-2026
- donderdag 26-03-2026
- maandag 04-05-2026

6.4 Wie is wanneer te bereiken?

Het is op school op de volgende momenten mogelijk om het personeel te spreken:

	Dag(en)	Tijd(en)
Leerkrachten	wisselend	na 14.35 uur

Het is op school op de volgende momenten mogelijk om het personeel te spreken:

	Dag(en)	Tijd(en)
Directie	wisselend	op afspraak

Het is op school op de volgende momenten mogelijk om het personeel te spreken:

	Dag(en)	Tijd(en)
Kwaliteitscoördinator	maandag, dinsdag, donderdag	op afspraak

Het is op school op de volgende momenten mogelijk om het personeel te spreken:

	Dag(en)	Tijd(en)
Schoolmaatschappelijk werk	wisselend	op afspraak

Schoolmaatschappelijk werk:

- Voor elke vraag over opvoeding of omgaan met uw kind.
- Om eventuele zorgen over de ontwikkeling bespreekbaar te maken. Deze kunnen heel breed zijn.
- We willen laagdrempelig zijn om allerlei zaken bespreekbaar te maken.

Hiervoor kunt u ook telefonisch contact opnemen door naar Bibit te bellen 013 571 10 55 of neem contact op met de groepsleerkracht van uw kind.